

Instytut Pamięci Narodowej - Poznań

<https://poznan.ipn.gov.pl/pl7/aktualnosci/103473,Muzeum-bylego-niemieckiego-obozu-zaglady-Kulmhof-w-Chelmie-nad-Nerem-i-Muzeum-S.html>
25.04.2024, 09:54

Muzeum byłego niemieckiego obozu zagłady Kulmhof w Chełmnie nad Nerem i Muzeum Stacji Radegast w Łodzi - miejsca pamięci ofiar Litzmannstadt Getto

W grudniu 1941 r. w Chełmnie nad Nerem niemieckie władze okupacyjne utworzyły obóz koncentracyjny Kulmhof, w którym zamordowano prawdopodobnie około 200 tysięcy ludzi. W pierwszej kolejności do obozu trafili Żydzi z okolicznych terenów. W styczniu 1942 r. rozpoczęły się transporty z Łodzi z utworzonego jesienią 1941 r. Litzmannstadt Getto. Więźniów wywożono z obozu do oddalonego o 4 km lasu rzuchowskiego. Eksterminacji dokonywano w samochodach – komorach gazowych. W 1942 r. zwłoki były odkopywane i palone na miejscu w krematorium. W okresie od 23 czerwca do 14 lipca 1944 r. przybyło z Łodzi aż 10 transportów. W tym krótkim okresie zamordowano 7 tys. osób. Po likwidacji Litzmannstadt Getto w obozie wstrzymano masową eksterminację. Na miejscu pozostało Sonderkommando z niewielką liczbą więźniów. Ostatniej egzekucji dokonano w styczniu 1945 r. Ostatni więźniowie zginęli w spichlerzu, pod który Niemcy podłożyli ogień.

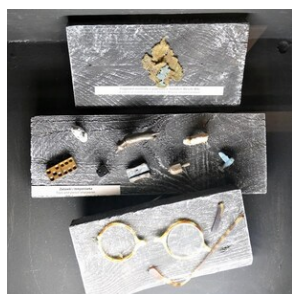
Utworzone w 1940 r. Litzmannstadt Getto było drugim co wielkości po warszawskim gettem utworzonym przez Niemców dla ludności żydowskiej na okupowanych ziemiach polskich. Pod koniec 1941 r. do Litzmannstadt Getto przewieziono około 20 tys. Żydów z Austrii, Czech, Niemiec i Luksemburga oraz około 5 tys. Romów. W pierwszych transportach do miejsca zagłady w Kulmhof wywieziono z getta osoby chore, starsze oraz dzieci. Likwidacja getta rozpoczęła się 23 czerwca 1944 r. Żydów wywożono do Kulmhof, a następnie do Auschwitz. Więźniów transportowano do obozów ze stacji Radegast na łódzkim Marysinie. Obecnie znajduje się tam oddział Muzeum Tradycji Niepodległościowych. Stacja jest również elementem Pomnika Zagłady Litzmannstadt Getto powstałego w 2004 r.

Na miejscu obozu Kulmhof znajduje się obecnie Muzeum byłego niemieckiego Obozu Zagłady Kulmhof w Chełmnie nad Nerem, będące od 2013 r. oddziałem Muzeum Martyrologicznego w Żabikowie. Od grudnia 2019 r. zwiedzający mogą się zapoznać z nową stałą wystawą „To są ostatnie dni naszego życia, dajemy więc znać o sobie”. W 2019 r. ukończono również konserwację monumentalnego Pomnika Ofiar Obozu Kulmhof w lesie rzuchowskim. Pomnik powstał w 1964 r. według projektu Józefa Stasińskiego i Jerzego Buszkiewicza. Wśród obiektów memoratywnych w lesie rzuchowskim należy wymienić Ścianę Pamięci, powstałą w 1990 r. na odkrytych reliktach krematorium. Na ścianie rodziny zmarłych z całego świata umieszczają indywidualne tablice pamięci o bliskich.

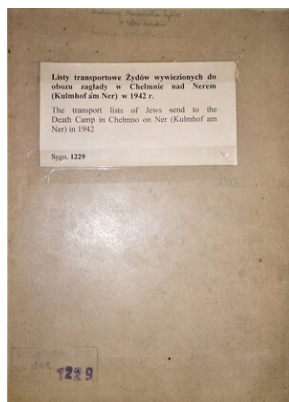
24 czerwca 2020 r. pracownicy Oddziałowego Biura Upamiętniania Walk i Męczeństwa

Instytutu Pamięci Narodowej Oddział w Poznaniu oddali hołd pamięci ofiarom – więźniom obozu Kulmhof.

Tekst i fotografie: Ewa Liszkowska



Chełmno: ekspozycja muzealna – przedmioty osobiste więźniów



Dokumenty archiwalne
- listy transportowe
więźniów wyznania
judaistycznego
wywiezionych ze stacji
Radegast do obozu
Kulmhof w 1942 r.



Las Rzuchowski:
pomnik z 1964 r.



Las Rzuchowski: ściana
pamięci ofiar obozu
Kulmhof



Las Rzuchowski:
lapidarium macew z
dawnego cmentarza
żydowskiego w Turku



Las Rzuchowski: ściana
pamięci ofiar obozu
Kulmhof